



Technische Anleitungen 2008

Love the ride.™

Inhalt

Einleitung	3
Wir über uns	3
Teil I: Allgemeine Montageanleitungen für alle Plattformen	
1. Montageanleitung für 12 mm Steckbolzen	4
2. Einbau der Lager bei allen RMB-Federungshebeln und -rahmen	5
3. Einschubtiefe der Sattelstütze	7
4. Daten zu Schrauben und Anzugsmomenten	7
Teil II: Detaillierte Informationen zu den einzelnen Plattformen	
1. Element	8
2. ETSX	10
3. Flatline	14
4. Slayer SS	17
5. Slayer SXC	19
Teil III: Garantie	21

EINLEITUNG

Jeder Biker ist verschieden. Deshalb bauen wir bei Rocky Mountain unsere Bikes von Hand auf verschiedenen Federungs-Plattformen auf, die für unterschiedliche Fahrstile konzipiert sind. Die Bikes sind verschieden, doch findet man bei allen unsere Hingabe zu Qualität und Innovation. Unsere Bikes sind für Leute gebaut, die das Radfahren lieben.

WIR ÜBER UNS

Unsere Zielsetzung ist einfach: eine hochwertige Auswahl an Bikes zu bauen, für Leute, die das Radfahren lieben. Unter diesem Vorsatz entwickeln, testen und bauen wir jedes unserer Bikes, von den Extrem-Freeriding-Bikes über die Rennmaschinen bis zu den Trekking- und Stadträdern.

Als Radfahrer müssen Sie Ihrem Bike voll vertrauen können. Dabei ist es egal, ob Sie einen riesigen Drop auf der North Shore in Angriff nehmen, oder die letzten Reserven beim Radmarathon ausloten, um die Konkurrenz abzuhängen, oder beim Fahren in der Stadt, wo ein zuverlässiges Fahrrad garantiert, dass Sie rechtzeitig zur Arbeit gelangen. Denn nur wenn man sich auf sein Bike verlassen kann, macht Radfahren richtig Spaß.

Um jedem Fahrer eines Rocky Mountain das bestmögliche Bike zur Verfügung zu stellen, legen wir bei der Herstellung unserer Bikes höhere Maßstäbe an. Besuchen Sie unser Werk in Vancouver, British Columbia (Kanada), and Sie werden diese Hingabe zur Qualität selbst erleben.

TEIL I: ALLGEMEINE MONTAGEANLEITUNG FÜR ALLE PLATTFORMEN

1. Modelljahr 2008: Einbauanleitung für Steckbolzen – 10 mm (mit Innengewinde) und 12 mm (mit Außengewinde)

Die folgende Einbauanleitung ist für Rahmen mit Steckbolzen mit 10 mm Durchmesser (mit Innengewinde) und mit 12 mm Durchmesser (mit Außengewinde).

Die Länge der Bolzen finden Sie in den Explosionszeichnungen, die dieser Anleitung beiliegen. Anzugsmomente sind in Teil 4 dieser Anleitung angegeben.

Folgende Rahmen des Modelljahrs 2008 sind mit diesen Bolzen ausgestattet:

Element
ETSX
Flatline
Slayer SS
Slayer SXC

Erklärung der 12 mm Steckbolzen:

2006–Jedes Gelenk verfügte über: einen 12 mm Bolzen mit 6 mm Inbuskopf (Innensechskant), zwei konische Unterlegscheiben (schmale Seite zum Lager/breite Seite zum Rahmen oder Hebel) und eine 15 mm Mutter pro Gelenk. Die konischen Unterlegscheiben variieren in manchen Lagen in der Dicke. Diese Befestigungsteile können gegen die des Modelljahrs 2007 ausgetauscht werden.

2007 –Jedes Gelenk verfügt über: eine 12 mm Hülse mit 6 mm Schraube, zwei konische Unterlegscheiben (schmale Seite zum Lager/breite Seite zum Rahmen oder Hebel).

Erklärung der konischen Unterlegscheiben:

Die konischen Unterlegscheiben gibt es in zwei Dicken: 4 mm und 2,5 mm. Die Abmessungen sind 4 mm x 20 mm (Außendurchmesser) x 12 mm (Innendurchmesser) und 2,5 x 18 x 12. Mit Ausnahme des Switch werden in Verbindung mit jedem 12 mm Bolzen beide Unterlegscheiben eingesetzt. In der Explosionszeichnung für die jeweiligen Rahmen ist die genaue Lage der Unterlegscheiben angegeben.

Schmierung:

An Stellen, wo der Bolzen mit Metall in Berührung kommt, z. B. einem Lager oder dem Rahmen, wird Fett benötigt. Beim Modelljahr 2007 haben wir IGUS-Lagerhülsen montiert, wo der Bolzen den Rahmen berührt. An diesen Kontaktstellen wird kein Fett benötigt, doch muss die

Kontaktstelle zum Lager gefettet werden. Fett wird auch benötigt, um die Bolzen und Schrauben des Modelljahrs 2007 anzuziehen.

4 mm Unterlegscheiben werden bei folgenden Modellen eingesetzt:

Element

- Hauptgelenk (2)
- Gelenk am Sitzrohr (2)

ETSX

- Unteres U-Link hinten innen (2)

Slayer SS

- Gelenk oben an der Sattelstrebe/unten am oberen Hebel (2)

Slayer SS

- Oberes Gelenk am oberen Hebel (2)

Flatline

- Keine

2,5 mm Unterlegscheiben werden bei folgenden Modellen eingesetzt:

Element

- Gelenk oben an der Sattelstrebe zum Joch des Link Plates (4)

ETSX

- Obere Link Plates vorne und hinten (6)
- Unteres U-Link vorne und hinten außen (4)

Slayer SXC

- Hauptgelenk (2)
- Oberes Gelenk des Top Link (2)

Slayer SS

- Hauptgelenk (2)
- Thrust Link (4)

Flatline

- Keine

2. EINBAU DER LAGER FÜR ALLE RMB-FEDERUNGSHEBEL UND -RAHMEN, MODELLJAHR 2008

Einbau der Lager in die Hebel:

Warnung: Dieser Arbeitsgang ist schwierig und muss von einem erfahrenen Mechaniker durchgeführt werden. Ohne eine geeignete Presse und Einpresswerkzeuge können die Bauteile leicht beschädigt werden. Falls beim Verständnis dieses Arbeitsganges Unklarheiten bestehen, setzen Sie sich bitte mit Rocky Mountain oder mit Ihrem Importeur in Verbindung.

- Versichern Sie sich zuerst, dass alle Oberflächen sauber, trocken und frei von jeglichen Verschmutzungen sind. Wir empfehlen, Loctite Grundierung 7649 auf allen Hebeln und Lagern aufzutragen, bevor Sie die Lager einbauen. Dies beschleunigt das Aushärten und garantiert vor allem, dass das Lagersicherungsmittel korrekt aushärtet.

- Wenn die Grundierung trocken ist, tragen Sie Loctite Lagersicherungsmittel 638 (rotes oder grünes Loctite) oder ein entsprechendes Produkt auf jeden Teil der Hebel auf, kurz bevor Sie das entsprechende Lager einpressen. Achten Sie darauf, dass jedes Lager bis zum Anschlag in den Hebel eingepresst ist, bevor Sie den Hebel am Rahmen montieren.

Erklärung der IGUS-Lagerhülsen:

Seit vielen Jahren setzt Rocky Mountain Bicycles wartungsarme IGUS-Lagerhülsen ein. 2007 werden sie ebenfalls verwendet, um die Drehung unserer speziellen 12 mm Steckbolzen bei den beiden Slayer-Modellen und allen ETSX Bikes zu unterstützen. Die Lagerhülsen gibt es in drei Längen: 8, 10 und 15 mm. Alle verfügen über einen Innendurchmesser von 12 mm und einen Außendurchmesser von 14 mm.

Schmierung

Alle IGUS-Lagerhülsen werden trocken eingebaut. Sie benötigen KEIN Fett oder Öl zum Einbau oder zur Funktion. Nur nach dem Waschen sollten die Lagerhülsen leicht mit WD-40 eingesprüht werden, um Wasser zu verdrängen. Dann sollten die Lagerhülsen trocken gerieben werden, um ein Ansammeln von Schmutz zu vermeiden. Achtung: Längere Einwirkung von Wasser kann dazu führen, dass die Lagerhülsen aufquellen.

Einbau

Ein- und Ausbau sind sehr einfach zu bewerkstelligen. Die Lagerhülsen werden von Hand eingepresst. Für Ein- und Ausbau werden keine Spezialwerkzeuge benötigt. Beim Einbau wird am besten ein Schraubendreher und ein Hammer eingesetzt. Schieben Sie die Lagerhülse mit der abgerundeten Kante zum Rahmen auf die Klinge eines großen Schraubendrehers, schieben Sie den Schraubendreher mit der Lagerhülse am unteren Ende des Griffs und der abgerundeten Kante zum Rahmen in die Montageöffnung für das Lager und klopfen Sie leicht auf den Schraubendreher, bis die Lagerhülse PLAN mit der Außenkante der Lageraufnahme des

Rahmens fluchtet. Die Lagerhülsen sind selbstschmierend und benötigen weder Fett noch Öl, um richtig zu funktionieren.

Ausbau

Schlagen Sie die Lagerhülsen vorsichtig von der entgegengesetzten Seite mit einem runden Metallstab heraus. Die Lagerhülsen müssen nach dem Ausbau immer gegen neue Lagerhülsen ersetzt werden.

Einbau der Lager in den Rahmen:

Warnung: Dieser Arbeitsgang ist schwierig und muss von einem erfahrenen Mechaniker durchgeführt werden. Ohne eine geeignete Presse und Einpresswerkzeuge können die Bauteile leicht beschädigt werden. Falls beim Verständnis dieses Arbeitsganges Unklarheiten bestehen, setzen Sie sich bitte mit Rocky Mountain oder mit Ihrem Importeur in Verbindung.

Loctite oder Fett: Sorgfältig lesen

Manche Lager sitzen enger und müssen mit FETT anstelle von LOCTITE-Lagersicherungsmittel montiert werden. Achten Sie besonders darauf, da die Bauteile leicht beschädigt werden können.

FETT: Rahmen, bei denen zum Einbau der Lager FETT benötigt wird, sind die Modelle RMX (Hauptlager), Switch (Schwinge), Slayer (Schwinge) und Slayer SXC (Schwinge).

- RMX (Hauptlager): Dieses Lager ist von allen RMB-Lagern am schwierigsten einzubauen. Beim Einbau dieses Lagers ist besondere Vorsicht geboten. Der Einbau erfolgt in zwei Arbeitsgängen. Dabei wird FETT, und kein LOCTITE, benötigt. Tragen Sie Fett im Inneren der Lager-Hülse auf und pressen Sie die Lager so ein, dass die **Gummiring-Dichtung zur Außenseite der Lager-Hülse** weist. Nachdem die Lager in der Hülse eingebaut sind, tragen Sie Fett auf die Innenseite des Hauptlagergehäuses am Rahmen und auf die Außenseite der Lager-Hülse auf. Pressen Sie dann die Hülse in den Rahmen ein.
- Switch, Slayer, Slayer SXC (Schwingen): Auch hier muss vorsichtig gearbeitet werden, denn diese Lager müssen mit den richtigen Werkzeugen gerade eingepresst werden. Die Lager müssen mit FETT und nicht mit LOCTITE-Lagersicherungsmittel eingebaut werden.

LOCTITE: Im Modelljahr 2008 wird LOCTITE-Gewindesicherungsmittel nur zum Einbau der **Schwinge** des ETSX eingesetzt.

- Dieser Vorgang erfolgt entsprechend der obigen Anleitung zum Einbau der Lager am Hebel

3. EINSCHUBTIEFE DER SATTELSTÜTZE

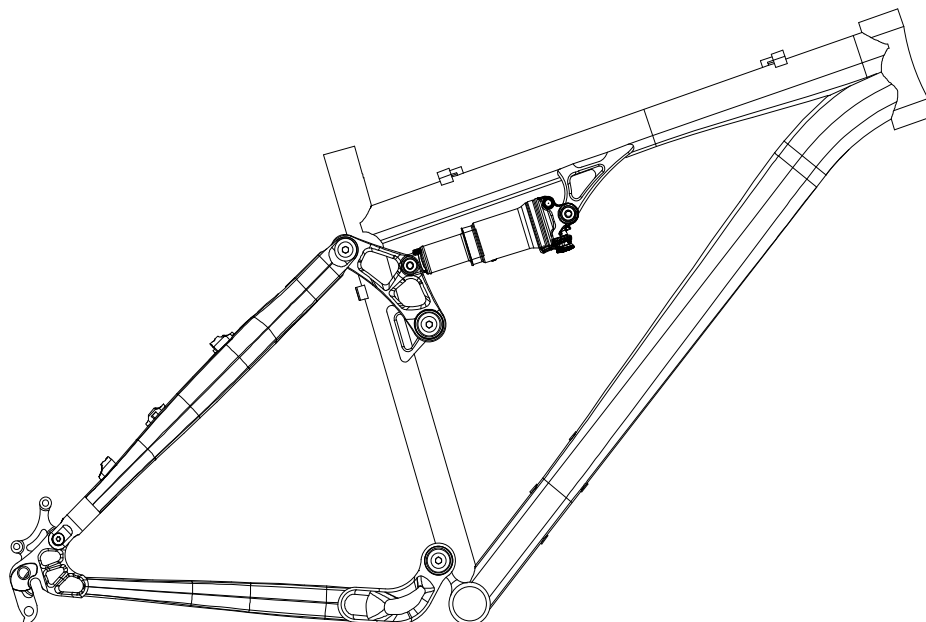
Bei allen Full-Suspension-Rahmen muss die Sattelstütze mindestens 100 mm tief eingeschoben werden, damit die Garantie Ihre Gültigkeit behält. Dies garantiert eine optimale Abstützung des Sattels beim Fahren.

4. ANZUGSMOMENT FÜR SCHRAUBEN

Alle Spezialschrauben müssen mit LOCTITE 242 (einem mittelfesten Gewindesicherungsmittel) montiert werden. Das Anzugsmoment beträgt **11,3 bis 12,4 Nm**, außer wenn andere Angaben vorliegen.

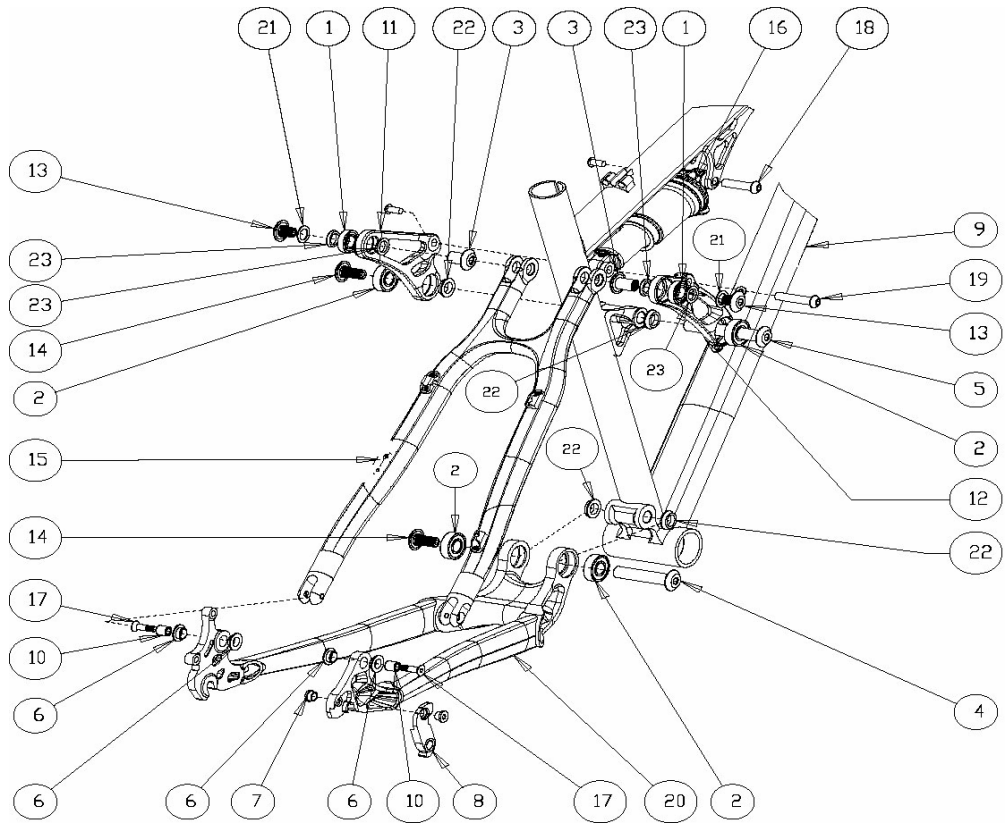
TEIL II: DETAILLIERTE INFORMATIONEN ZU DEN EINZELNEN PLATTFORMEN

1. ELEMENT



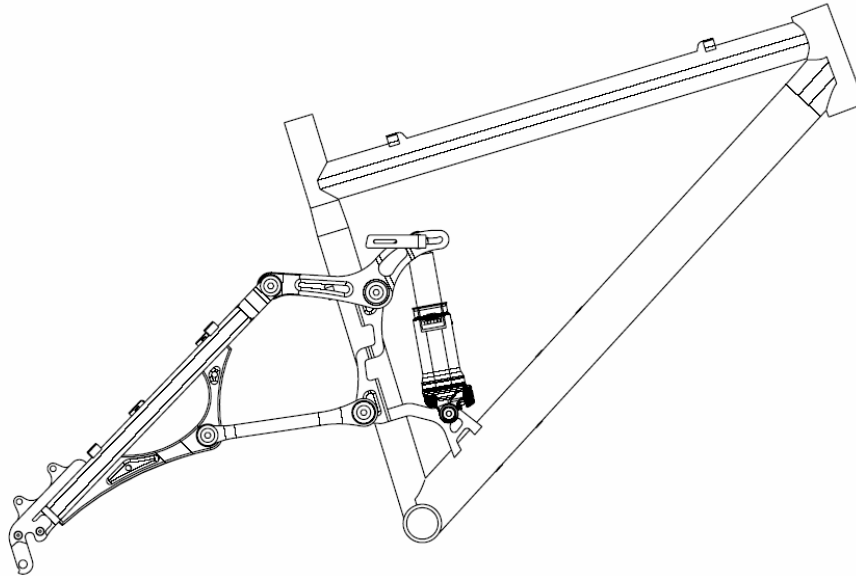
2008 Element - Bauteile			
Nr.	Teilenummer	Beschreibung	Anz./Rahmen
1	181064	LAGER (BEARING) - 12X24X6; 61901-2RS	2
2	181063	LAGER (BEARING) - 12X28X8; 6001-2RS	4
3	180410-017	STECKBOLZEN, INNEN M10X1,25, AUSSEN 12X17 (FLANGE HD THRU BLT)	2
4	180410-056	STECKBOLZEN, INNEN M10X1,25, AUSSEN 12X58 (FLANGE HD THRU BLT)	1
5	180410-077	STECKBOLZEN, INNEN M10X1,25, AUSSEN 12X77 (FLANGE HD THRU BLT)	1
6	180281	IGS Lager (Bearing) - IGUS i-glide L280; in.:10 aus.:12 L:5, 18 Lippe, Flansch1,0 +0/-0,05mm	4
7	180510	KETTENBLATTSCHRAUBE -M8-0,75X5mm, W.4mm Lange Mutter, Edelstahl	1
8	109834	SCHALTUNGS SAUGE - 10 mm, AL7075-T6	1
9	1067004	2008 ELEMENT: Vorderrahmen - 18.0"	1
10	180026	IGUS-Gelenk, innerer Ring	2
11	181105	2007/08 RMB: ELEMENT ROCKERPLATE; groß - links	1
12	181106	2007/08 RMB: ELEMENT ROCKERPLATE; groß - rechts	1
13	180381-012	Flanschkopfschraube, hoher Inbus, M10X1,25X12 mm (FLANGE HD. SCREW, TALL HEX)	2
14	180381-020	Flanschkopfschraube, hoher Inbus, M10X1,25X20 mm (FLANGE HD. SCREW, TALL HEX)	2
15	105047	2008 ELEMENT - CARBON-SATTELSTREBEN; 18.0" / 19.0"	1
16	180271	FLACHKOPF-SENKSCHEIBE M6x20, Stahl Gr 10,9 ZP (Flat Head Screw)	2
17	180502	Hülzenschraube, auss.: 8x31 mm m. M6x14,5 mm selbstsich. Abdeckschraube (Sleeve B.)	1
18	180514	Hülzenschraube, auss.: 8x37 mm m. M6x14,5 mm selbstsich. Abdeckschraube (Sleeve B.)	1
19	1058500	2008 RMB: ELEMENT (G2) SCHWINGE (SWINGARM)	1
20	180385	Unterlegscheibe: innen: 12, auss.: 18, 0,75 mm dick AL6061-T6 (WASHER)	2
21	180204	KONISCHE UNTERLEGSCHNEIBE, 12mm X 4mm dick (Conical Washer)	4
22	180205	KONISCHE UNTERLEGSCHNEIBE, 12mm X 2,5mm dick (Conical Washer)	4

Bitte beachten: vorgesehene Feder-element ist FOX RP23 - 6,5" x 1,5", 22,2mm x 8mm Distanzhülsen



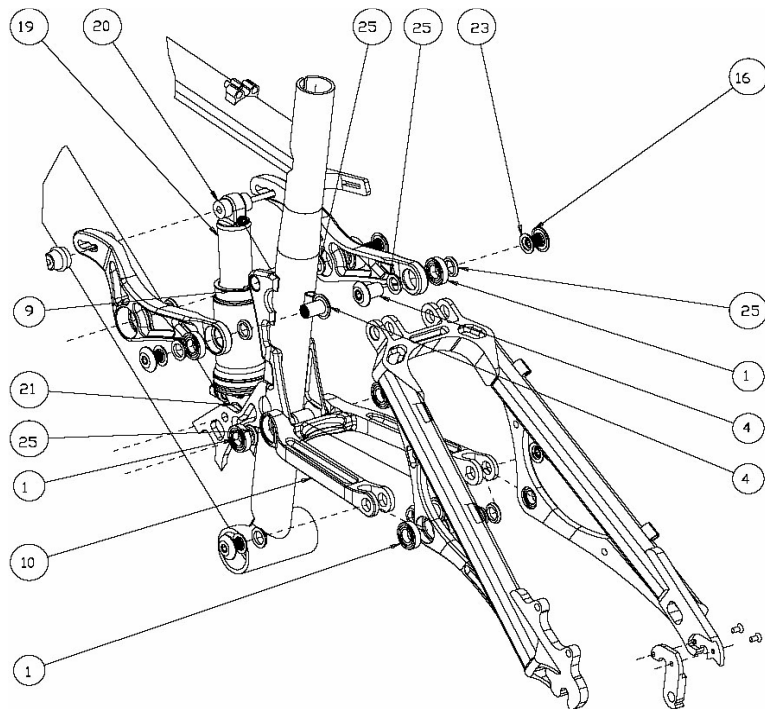
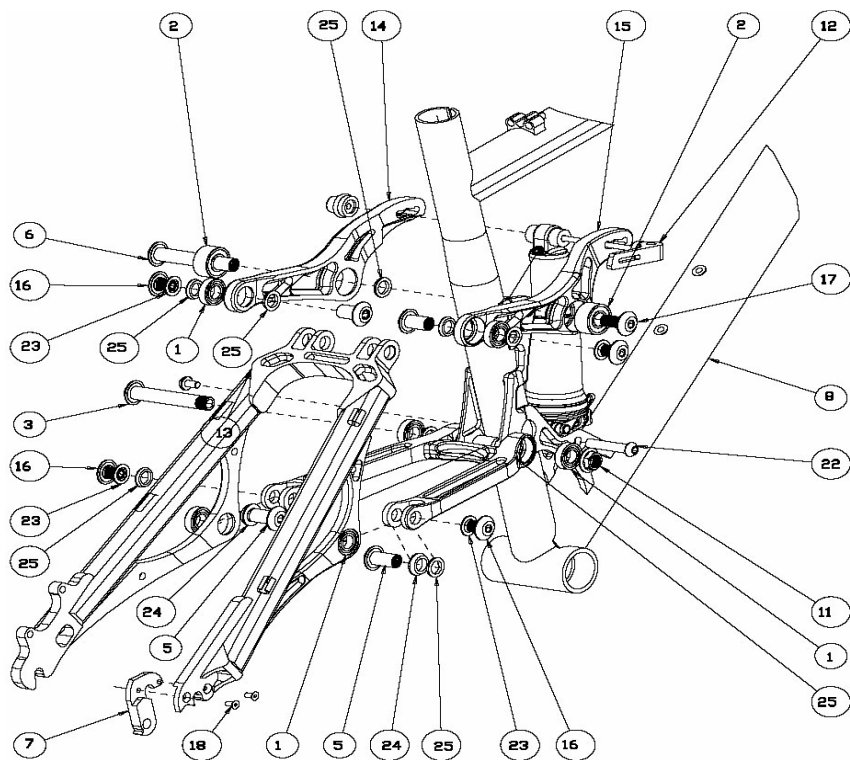
Love the ride.™

2. ETSX (aluminum and carbon)



2008 ETSX (Alu-Schwinge) - Bauteile			
Nr.	Teilenummer	Beschreibung	Anz./Rahmen
1	181064	LAGER (BEARING) - 12X24X6; 61901-2RS	6
2	181081	LAGER (BEARING), INA, ID:12 OD:28X12mm. 3001-2RS.	2
3	180350-067	STECKBOLZEN, AUSSEN M12X67 (FLANGE HD THRU BLT)	1
4	180410-018	STECKBOLZEN, INNEN M10X1,25, AUSSEN 12X18 (FLANGE HD THRU BLT)	2
5	180410-020	STECKBOLZEN, INNEN M10X1,25, AUSSEN 12X20 (FLANGE HD THRU BLT)	2
6	180410-068	STECKBOLZEN, INNEN M10X1,25, AUSSEN 12X68 (FLANGE HD THRU BLT)	1
7	180089	10 mm Schaltungsauge mit 2 Schrauben	1
8	1067018	2008 ETSX: VORDERRAHMEN (FRONT TRIANGLE), 18.0"	1
9	180280	LSM-1214-10 IGLIDE L280 RING, innen 12 X aussen 14 X L. 8. Polymer-Hülse.	4
10	181014	2007/2008 ETSX: UNTERER HEBEL (LOWER LINK)	1
11	180370-006	Flanschmutter (Flange Nut), M12 X 1,0 X 6mm Dicke; Aussendurchmesser: 22,2mm	1
12	180441	2006 SCHNELLSPANNER (QUICK RELEASE)	1
13	1057006	2007/2008 ETSX ALUMINIUM-SCHWINGE (SWINGARM)	1
14	181079	2008 ETSX: OBERE ROCKER PLATE - LINKS	1
15	181078	2008 ETSX: OBERE ROCKER PLATE - RECHTS	1
16	180381-012	Flanschkopfschraube, hoher Inbus; M10 X 1,25 X 12 mm	4
17	180381-020	Flanschkopfschraube, hoher Inbus; M10 X 1,25 X 20 mm	1
18	180010	Senkkopfschraube M4 X 8 mm	2
19	180514	Hülzenschraube, M8 X 37 mm - mit M6 X 14,5 selbstsichernder Abdeckschraube	1
20	180385	Unterlegscheibe: Innendurchm.:12, Aussendurchm.:18, Dicke 0,75 mm; AL6061-T6	4
21	180204	Konische Unterlegscheibe (CONICAL WASHER), 12 mm X 4 mm Dicke	2
22	180205	Konische Unterlegscheibe (CONICAL WASHER), 12 mm X 2,5 mm Dicke	10

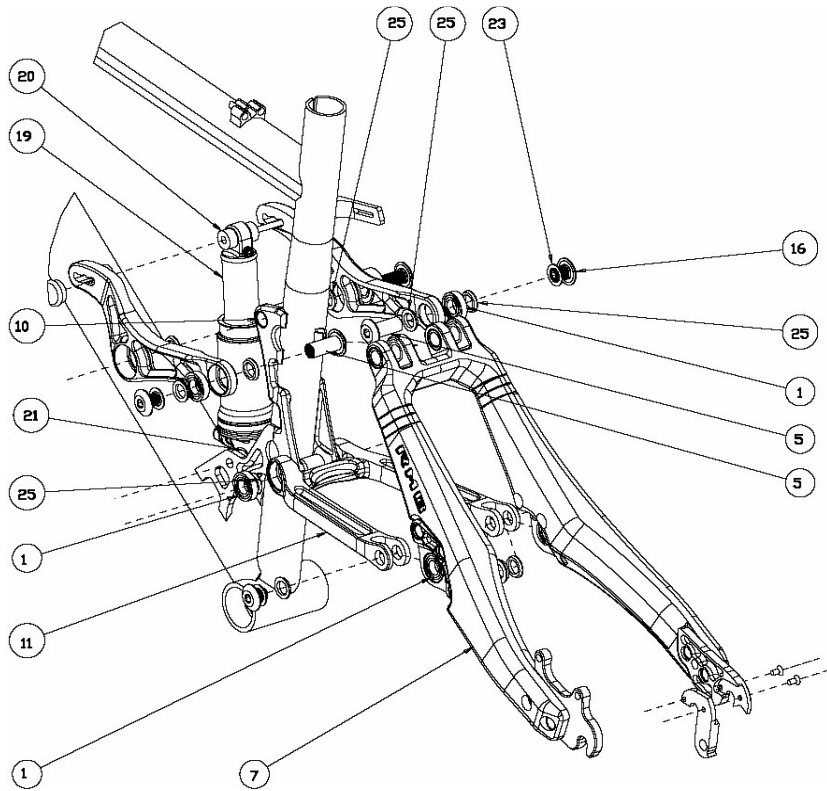
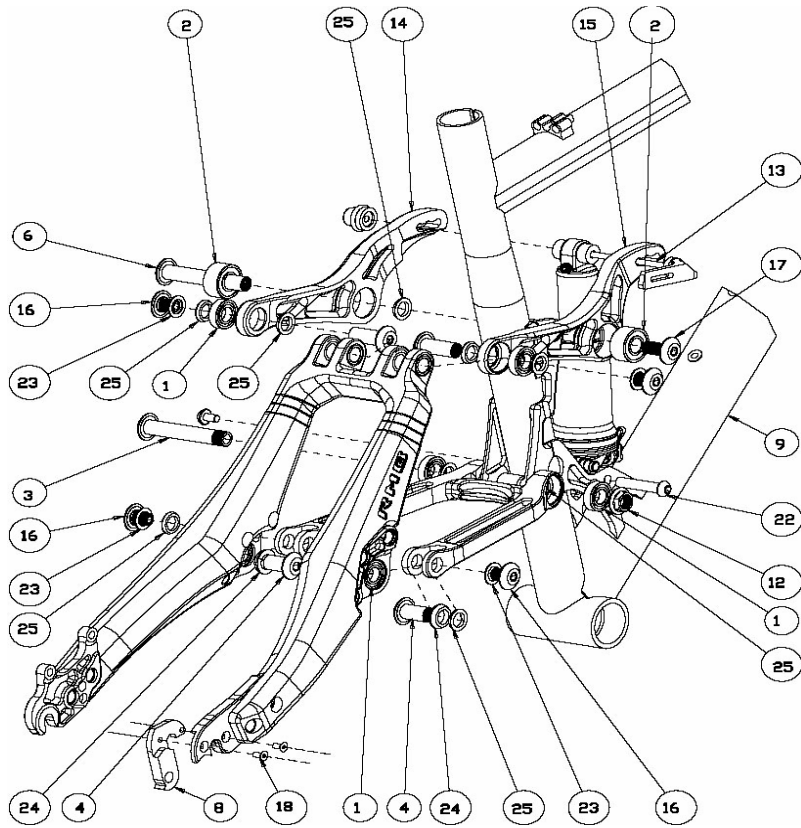
Bitte beachten: vorgesehene Feder-element ist FOX RP23 - 7,5" x 2,0", mit 28,5 mm x 6 mm & 28,5 mm x 8 mm Distanzhülsen



Love the ride.™

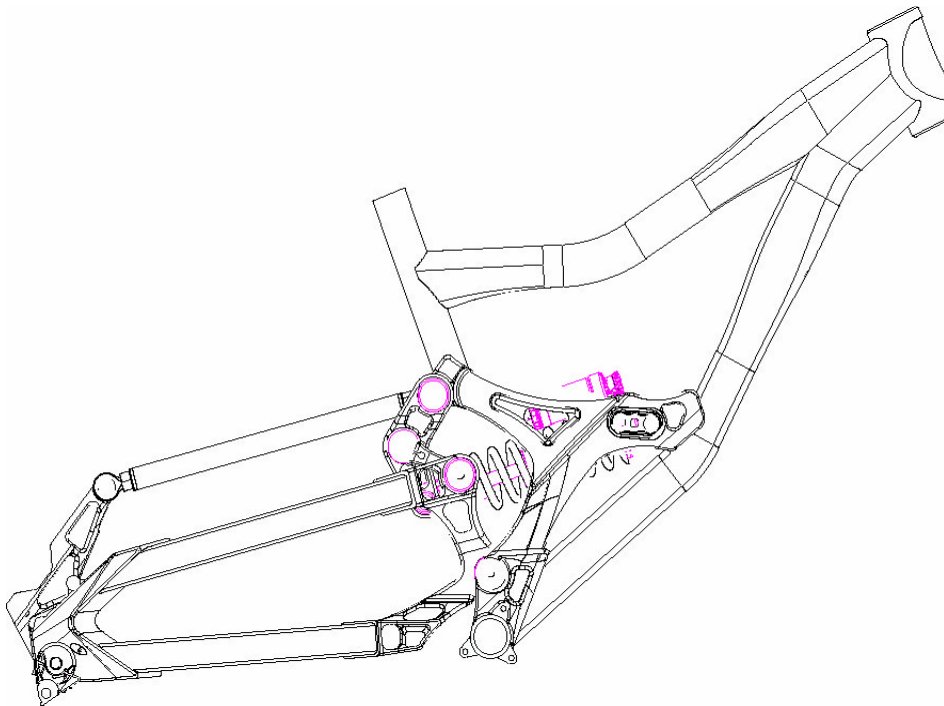
2008 ETSX (C Schwinge) - Bauteile			
Nr.	Teilenummer	Beschreibung	Anz./Rahmen
1	181064	LAGER (BEARING) - 12X24X6; 61901-2RS	6
2	181081	LAGER (BEARING), INA, innen: 12 aussen: 28 X 12 mm. 3001-2RS.	2
3	180350-067	STECKBOLZEN, AUSSEN M12X67 (FLANGE HD THRU BLT)	1
4	180410-020	STECKBOLZEN, INNEN M10X1,25, AUSSEN 12X20 (FLANGE HD THRU BLT)	2
5	180410-027	STECKBOLZEN, INNEN M10X1,25, AUSSEN 12X27 (FLANGE HD THRU BLT)	2
6	180410-068	STECKBOLZEN, INNEN M10X1,25, AUSSEN 12X68 (FLANGE HD THRU BLT)	1
7	105017	2007/2008 ETSX CARBON-SCHWINGE (SWINGARM)	1
8	180089	10 mm Schaltungsauge mit 2 Schrauben	1
9	1067037	2008 ETSX 90: VORDERRAHMEN (FRONT TRIANGLE), 18.0"	1
10	180280	LSM-1214-10 IGLIDE L280 RING, innen 12 X aussen 14 X L. 8. Polymer-Hülse.	4
11	181014	2007/2008 ETSX: UNTERER HEBEL (LOWER LINK)	1
12	180370-006	Flanschmutter (Flange Nut), M12 X 1,0 X 6mm Dicke; Aussendurchmesser: 22,2 mm	1
13	180441	2006 SCHNELLSPANNER (QUICK RELEASE)	1
14	181079	2008 ETSX: OBERE ROCKER PLATE - LINKS	1
15	181078	2008 ETSX: OBERE ROCKER PLATE - RECHTS	1
16	180381-012	Flanschkopfschraube, hoher Inbus; M10 X 1,25 X 12 mm	4
17	180381-020	Flanschkopfschraube, hoher Inbus; M10 X 1,25 X 20 mm	1
18	180010	Flachkopf-Kappenschraube, M4 X 8	2
19	180514	Hülsenschraube, M8 X 37 mm - mit M6 X 14,5 selbstsichernder Abdeckschraube	1
20	180385	Unterlegscheibe: Innendurchm.:12, Aussendurchm.:18, Dicke 0,75 mm; AL6061-T6	4
21	180204	Konische Unterlegscheibe (CONICAL WASHER), 12 mm X 4 mm Dicke	2
22	180205	Konische Unterlegscheibe (CONICAL WASHER), 12 mm X 2,5 mm Dicke	10

Bitte beachten: vorgesehene Federelement ist FOX RP23 - 7,5" x 2,0", mit 28,5 mm x 6 mm & 28,5 mm x 8 mm Distanzhülsen

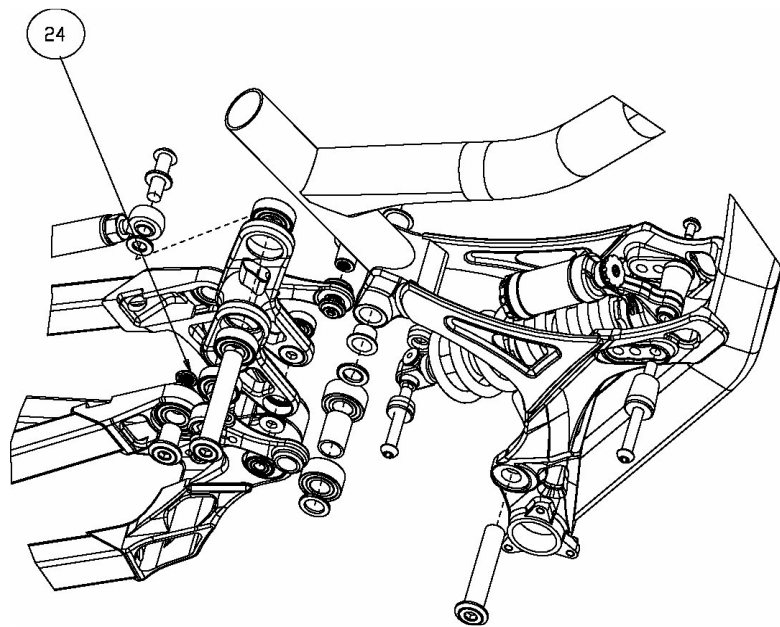
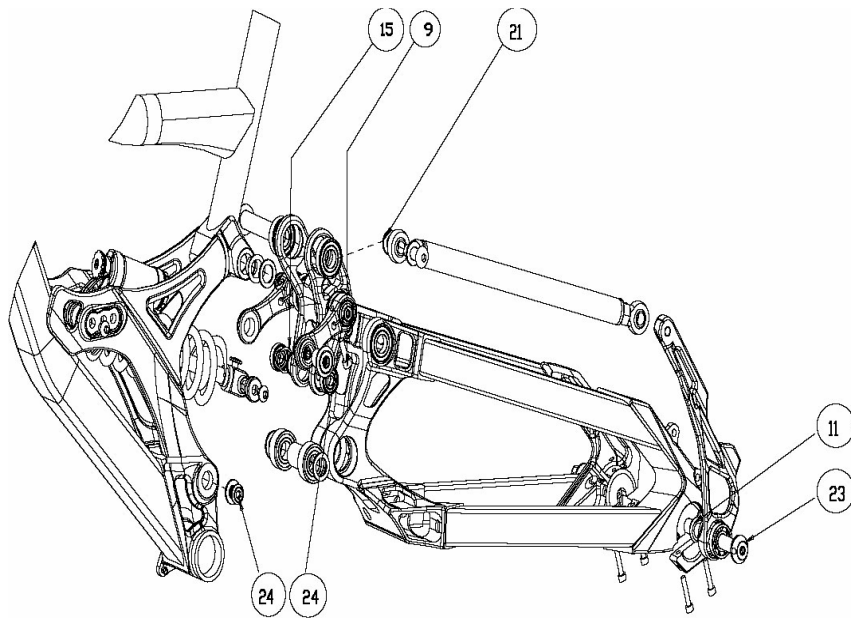


Love the ride.™

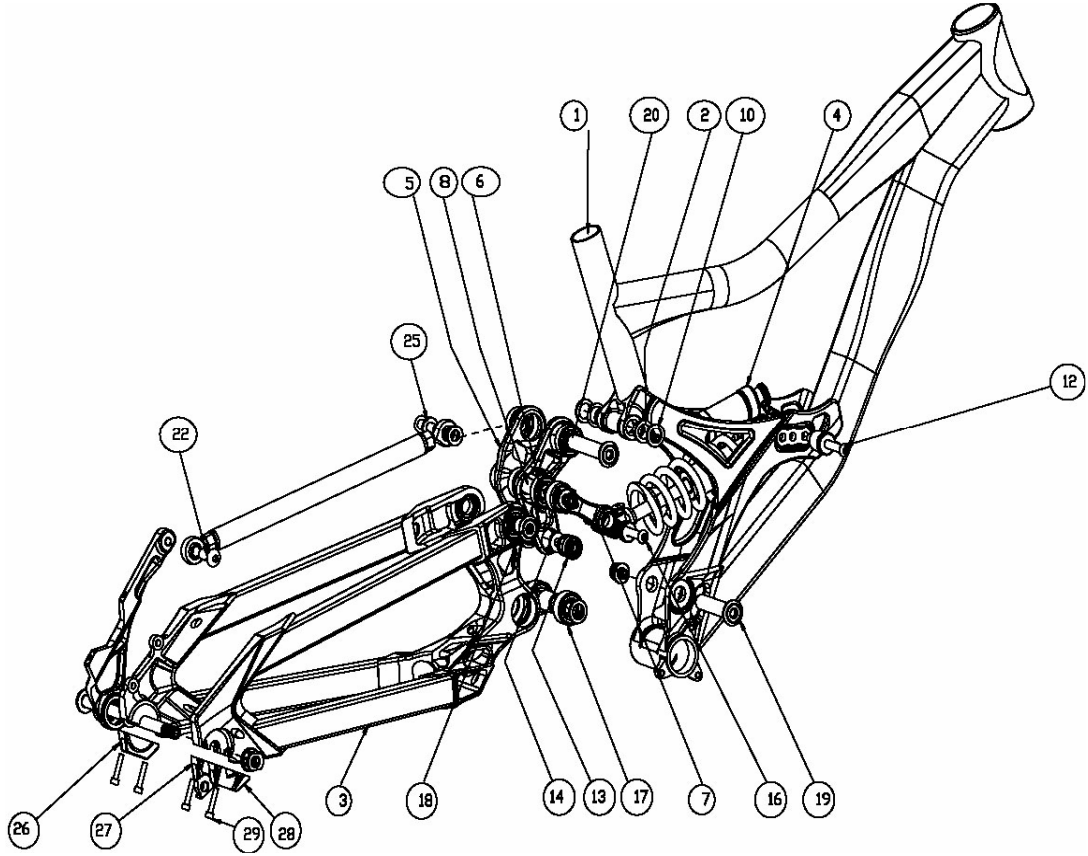
3. FLATLINE



2008 Flatline - Bauteile			
Nr.	Teilenummer	Beschreibung	Anz./Rahmen
1	1067062	DH VORDERRAHMEN. WELDMENT, MEDIUM.	1
2	180307	IGUS Lagerhülsen, LFM-1517-12	2
3	1058018	DH-SCHWINGE WELDMENT, ALLE GRÖSSEN	1
4	1098011	OBERER HEBEL (Top Link)	1
5	181087	LAGER (BEARINGS): Oberer Hebel & Tug Link, 15x32x9, 6002 2RS	6
6	1098012	TUG LINK	2
7	180286	Sechseckige Achse für Oberen Hebel	1
8	180329	Sechskant-Kappenschraube; M6 X 16 mm	2
9	780287	Flache Unterlegscheibe, 15 mm X 2 mm dick	4
10	180204	Konische Unterlegscheibe (CONICAL WASHER), 12 mm X 4 mm Dicke	1
11	180504	Hülsenschraube, M8 X 37 mm - mit M6 X 14,5 selbstsichernder Abdeckschraube	1
12	181074	LAGER (BEARINGS): Oberer Hebel am Federelement, 8x22x7, 608-2RS MAX	2
13	180313	Distanzhülse f. Federelement-Lager m. Sitz f. O-Ring, Innendurchm.: 8 mm	2
14	180309	O-Ring, Innendurchm. 0,614 Zoll (15,6 mm) OR-016N..	2
15	180310	Hülsenschraube, M8 X 37 mm - mit M6 X 14,5 selbstsichernder Abdeckschraube	1
16	181086	LAGER (BEARINGS): Hauptgelenk, 15-32-13, 3002-2RS	2
17	780430-020	STECKBOLZEN, M12X64 (FLANGE HD THRU BLT)	2
18	780430-071	STECKBOLZEN, M12X64 (FLANGE HD THRU BLT)	1
19	780430-081	STECKBOLZEN, M12X64 (FLANGE HD THRU BLT)	1
20	180049	Unterlegscheibe aus Stahl, M8, ZP	7
21	180330	STANDARD-RUNDKOPFSCHRAUBE, M10 X 25	1
22	180293	SHIMANO SPEZIAL-ACHSE FÜR RMB, 204 mm Länge	1
23	780384-018	Spezialschrauben, M10-1,5mm x 18 Länge, STAHL	5
24	180317	Rundkopfschraube, M10 x 1,5 x 35. 07151.100.035.	1
25	7098008	LINKE RADAUFHÄNGUNG	1
26	7098009	RECHTE RADAUFHÄNGUNG, STANDARD	1
27	7098010	RECHTE RADAUFHÄNGUNG, SAINT	1
28	180328	Flachkopf-Kappenschraube; M5 X 25	4

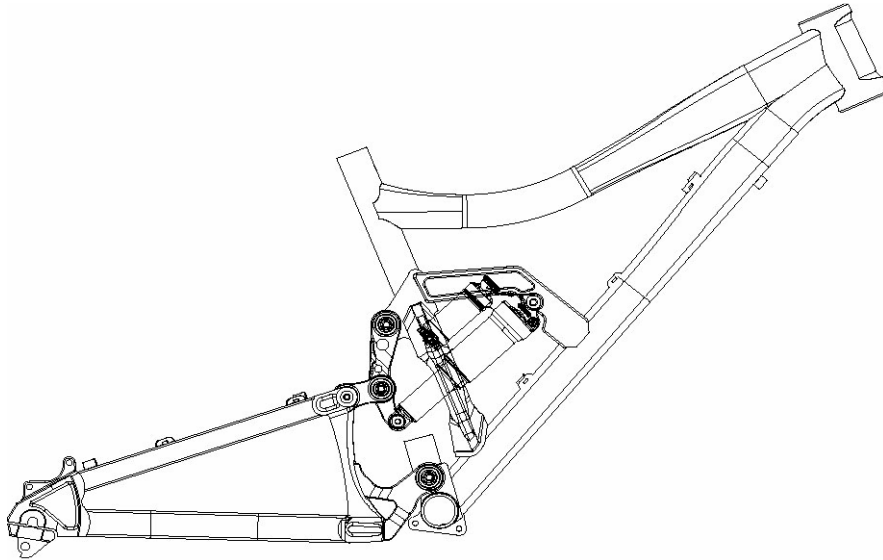


Love the ride.™

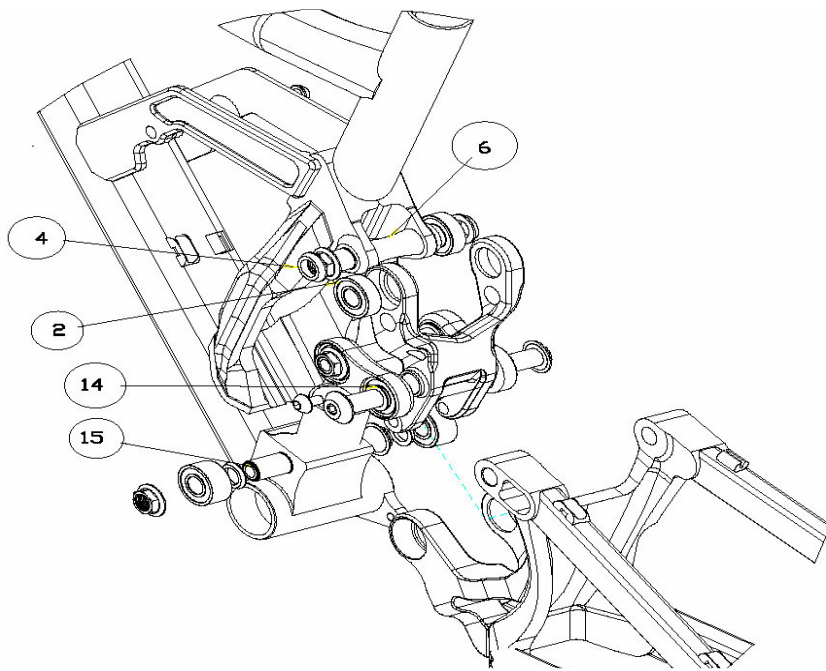
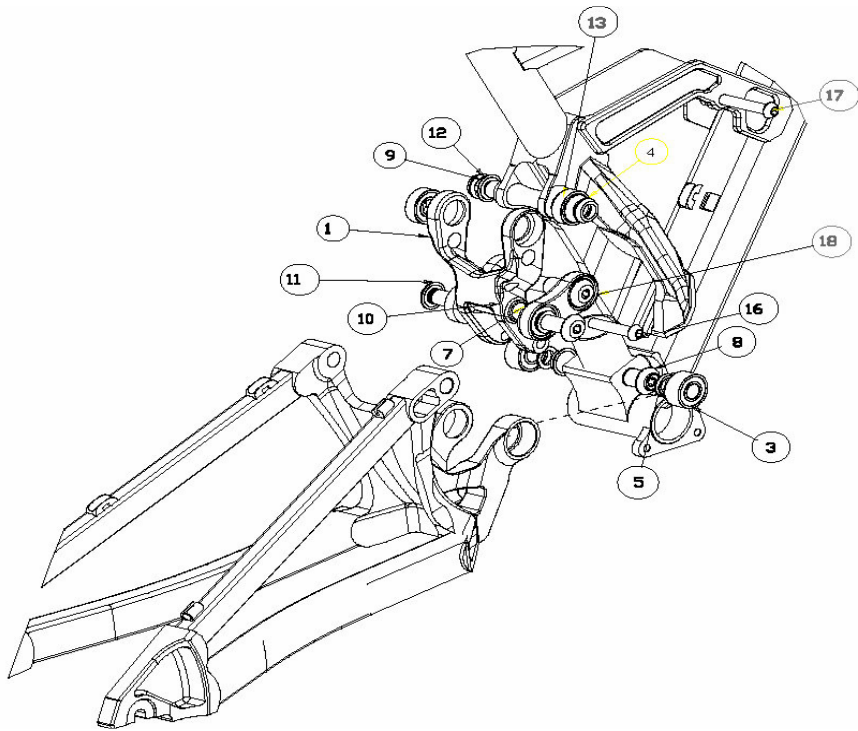


Love the ride.™

4. SLAYER SS

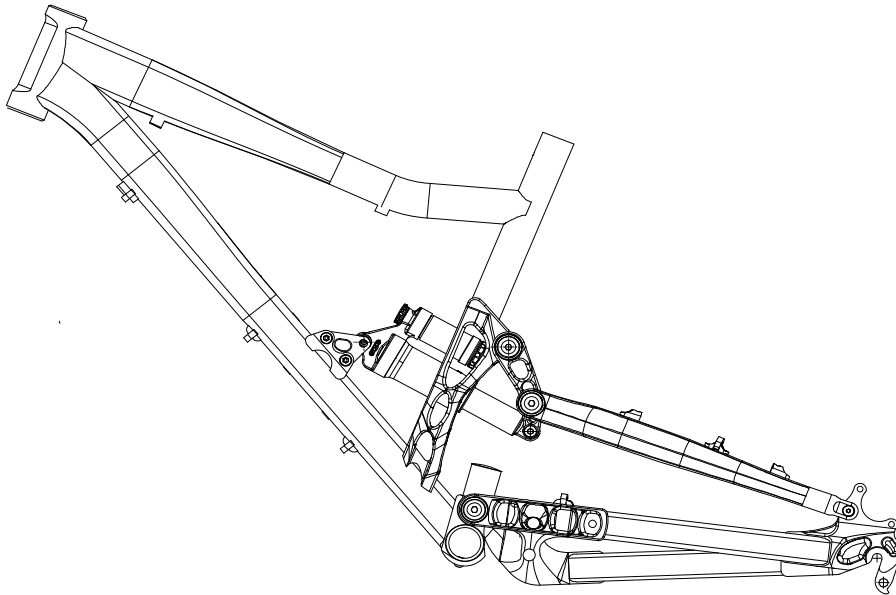


2008 Slopestyle - Bauteile			
Nr.	Teilenummer	Beschreibung	Anz./Rahmen
1	1098025	SLOPE STYLE THRUST LINK	1
2	180505	Hülsenschraube, M8 X 45 mm - mit M6 X 14,5 selbstsichernder Abdeckschraube	1
3	180514	Hülsenschraube, M8 X 37 mm - mit M6 X 14,5 selbstsichernder Abdeckschraube	1
4	180327	LSM-1214-20 IGLIDE L280 RING, innen 12 X aussen 14 X L. 20. Polymer-Hülse	2
5	180283	LSM-1214-15 IGLIDE L280 RING, innen 12 X aussen 14 X L. 15. Polymer-Hülse	2
6	180279	LSM-1214-10 IGLIDE L280 RING, RING, innen 12 X aussen 14 X L. 10. Polymer-Hülse	2
7	180370-006	Flanschmutter (Flange Nut), M12 X 1,0 X 6 mm Dicke; Aussendurchmesser: 22,2 mm	3
8	180382-012	Flanschkopfschraube, hoher Inbus; M8 X 1,25 X 12 mm	1
9	180400-117	STECKBOLZEN, INNEN M10X1,25, AUSSEN 12X117 (FLANGE HD THRU BLT)	1
10	180350-081	STECKBOLZEN, AUSSEN 12x81 (FLANGE HD THRU BLT)	1
11	180350-077	STECKBOLZEN, AUSSEN 12x77 (FLANGE HD THRU BLT)	2
12	180298	Spezialhülse, Innendurchm. 12 mm X 55 mm Länge	1
13	180284	Spezialhülse, Innendurchm. 12 mm X 30 mm Länge	1
14	180205	Konische Unterlegscheibe (CONICAL WASHER), 12 mm X 2,5 mm Dicke	4
15	180204	Konische Unterlegscheibe (CONICAL WASHER), 12 mm X 4 mm Dicke	4
16	181081	LAGER (BEARING), INA, Innend.:12 Aussend.:28 X 12 mm. 3001-2RS.	2
17	181063	LAGER (BEARING) - 12X28X8; 6001-2RS	6
18	1098024	2008 OBERER HEBEL (TOP LINK)	1



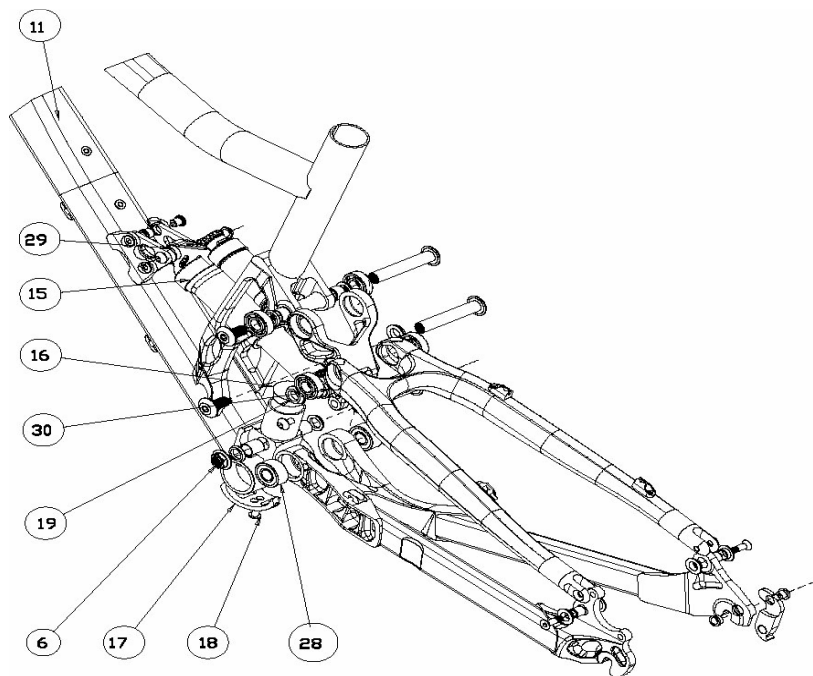
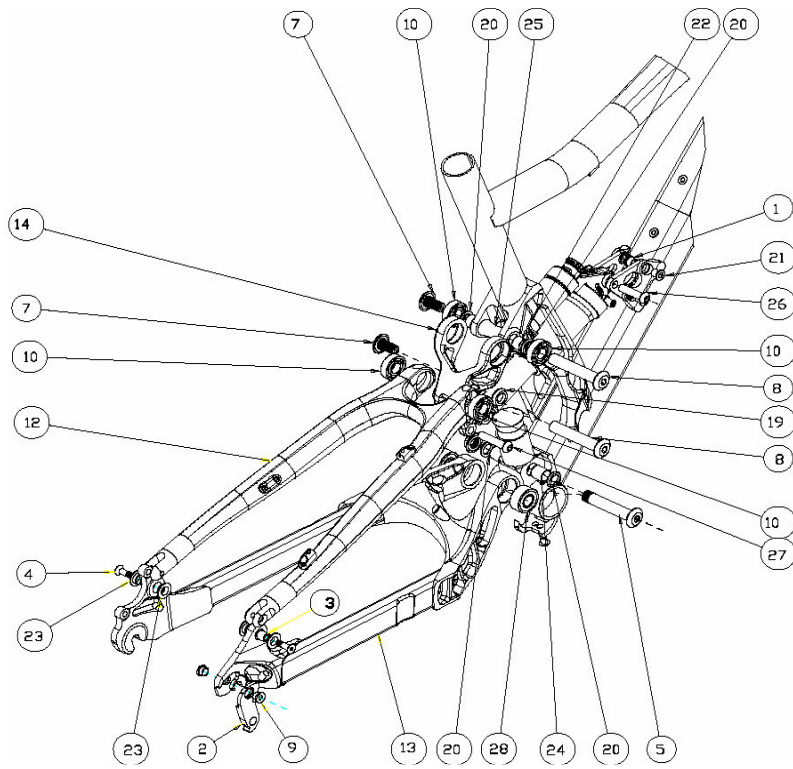
Love the ride.™

5. SLAYER SXC



2008 Slayer SXC - Bauteile			
Nr.	Teilenummer	Beschreibung	Anz./Rahmen
1		AL7075 M8X0,75 Kettenblattschraube	4
2	109834	Schaltungsauge - 10 mm, AL7075-T6	1
3	180026	Innerer Ring für IGUS Gelenk	2
4	180272	Flachkopf-Senkschraube mit Absatz M6 X 20; Titan	2
5	180350-067	STECKBOLZEN, AUSSEN 12X67 (FLANGE HD THRU BLT)	1
6	180370-006	Flanschmutter, M12 X 1,0 X 6 mm Dicke, Aussendurchm.: 22,2 mm	1
7	180381-020	FLANGE HD. SCREW, TALL HEX; M10X1.25 X 20mm	2
8	180410-068	STECKBOLZEN, INNEN M10X1,25, AUSSEN 12X68 (FLANGE HD THRU BLT)	2
9	180510	Kettenblattschraube -M8-0,75X5 mm, Breite 4 mm, lange Mutter, Edelstahl	1
10	181063	LAGER (BEARING) - 12X28X8; 6001-2RS	4
11	1067031	2008 SXC (VORDERRAHMEN) FRONT TRIANGLE - 18.0" - normales Modell	1
12	105042	2007 SLAYER - CARBON-SATTELSTREBEN	1
13	1057017	2007 SLAYER KETTENSTREBEN	1
14	1097001	SLAYER OBERER HEBEL	1
15	133021	Kunststoff-Kappe, 28 mm. DP1093.	1
16	133043	SHIMANO-Kabelführung aus Kunststoff.	1
17	180105	Rundkopfschraube, M6 X 8 mm	1
18	180204	Konische Unterlegscheibe (CONICAL WASHER), 12 mm X 4 mm Dicke	2
19	180205	Konische Unterlegscheibe (CONICAL WASHER), 12 mm X 2,5 mm Dicke	4
20	180237	AL7075 M8X0,75 X 8,5MM Kettenblattschraube und Mutter	4
21	180279	LSM-1214-10 IGLIDE L280 RING, innen 12 X aussen 14 X L. 10. Polymer-Hülse	2
22	180281	IGS LAGER - IGUS i-glide L280; Innen:10 Aussen:12 L:5, 18 Lippe, Fl. 1,0 +0/-0,05mm	4
23	180283	LSM-1214-15 IGLIDE L280 RING, innen 12 X aussen 14 X L. 15. Polymer-Hülse	2
24	180284	Spezial-Hülse, Innendurchmesser 12 mm ID X 30 mm Länge	1
25	180502	Hülsenschraube, M8 X 31 mm - mit M6 X 14,5 selbstsichernder Abdeckschraube	1
26	180514	Hülsenschraube, M8 X 37 mm - mit M6 X 14,5 selbstsichernder Abdeckschraube	1
27	181081	LAGER (BEARING), INA, Innend.:12 Aussend.:28X12 mm. 3001-2RS.	2

Bitte beachten: vorges. Federel. ist luftgefed. FOX DHX 5.0 m. Ausgleichsbeh.;Distanzh. 21,8mmx6mm &22,2mmx8mm



Love the ride.™

TEIL III: GARANTIE

Auf den Rahmen Ihres neuen ROCKY MOUNTAIN® gibt es je nach Material des Rahmens und Einsatzbereich folgende Garantie auf Material und Verarbeitung:

CrMo Stahl - MTB	Lebensdauer des Besitzers, beschränkt*
Aluminium und Stahl – Straße	5 Jahre – beschränkt*
Aluminium - Trekking	Lebensdauer des Besitzers, beschränkt*
Aluminium mit Vorderradfederung**	5 Jahre – beschränkt *
Aluminium vollgedert** Federung und Lagerhülsen: 1 Jahr	5 Jahre – beschränkt* Schrauben, Lager der
Downhill und Freeride Federung und Lagerhülse: 6 Monate.	3 Jahre – beschränkt* Schrauben, Lager der

*Die Beschränkung der Garantie bezieht sich auf die Einschränkungen, die in den Abschnitten 4, 5, 6, 7 und 8 der ROCKY MOUNTAIN®-Bedienungsanleitung angegeben sind, und die ebenfalls unten aufgeführt sind. Alle Rahmen haben ein Jahr Garantie ab dem Kaufdatum auf Durchrostung und Korrosion.

** Lackierung und Aufkleber haben ein Jahr Garantie auf Defekte in Verarbeitung und Materialien. Normale Abnutzung wird von der Garantie nicht abgedeckt.

Garantie auf Komponenten

Die Komponenten, einschließlich Federgabel, Federelement am Hinterbau, Antrieb, Bremsen, Laufräder, Sattelstütze, Sattel, Lenker usw. werden von den Garantien der jeweiligen Hersteller abgedeckt.

Die Garantie deckt nicht ab:

1. Normale Abnutzung von Reifen, Schläuchen, Bremsen, Schaltzügen, Bremsbelägen usw. werden nicht von der Garantie abgedeckt.
2. Folgeschäden oder Schäden, die durch Unfälle, Missbrauch oder unsachgemäße Benutzung verursacht sind.
3. Unsachgemäße Montage und/oder mangelhafte Wartung, Sandstrahlen, Schmirgeln, Fräsen, Bürsten, Feilen, Schweißen, Lötten, das Bohren von Löchern, Eloxieren, Neulackieren oder Verchromen werden von der Garantie nicht abgedeckt und können dazu führen, dass die Garantie der Komponenten-Hersteller Ihre Gültigkeit verliert. Innere Durchrostung von CrMo-Stahl-Rahmen werden von der Garantie nicht abgedeckt.
4. Sie gehen ein hohes Risiko von Verletzungen ein und lassen die Garantie entsprechend der Garantiebedingungen ungültig werden, wenn Sie in extremem Gelände fahren, wie es

in Mountain Bike-Videos gezeigt wird. Dazu gehört das Fahren auf Trial-Strecken, auf Rampen, das Ausführen von Stunts, das Fahren auf BMX-Strecken, das Fahren auf Treppen und auf Abhängen in der Stadt und das Fahren in ähnlichem Gelände. Bitte beachten Sie, dass verbogene Komponenten, Rahmen, Gabeln, Lenker, Sattelstützen, Pedalen, Kurbeln und Felgen ein Zeichen von Unfällen und/oder unsachgemäßem Gebrauch sind.

5. Arbeitslöhne werden nicht erstattet.

Was Ihre Garantie ungültig macht

1. Rennen fahren und jegliche kommerziellen Aktivitäten, z. B. Fahrradverleih, Einsatz im Kurier-, Polizei- oder Sicherheitsdienst.
2. Einbau von anderen Komponenten als der original eingebauten oder von Rocky Mountain Bicycles empfohlenen; Veränderungen der Komponenten.
3. Der Kauf eines Rocky Mountain von einem nicht autorisierten Händler.

So erhalten Sie Leistungen unter Garantie

1. Sie müssen einen Beleg vorweisen, dass der Fahrer der Erstbesitzer ist, indem Sie den Original-Kaufbeleg vorzeigen.
2. Falls der Rahmen an das Werk zurückgeschickt wird, müssen alle Komponenten, einschließlich Innenlager und Steuersatz, vor dem Einsenden demontiert werden.
3. Rocky Mountain Bicycles behält sich vor, in Garantiefällen Reparatur oder Ersatz zu leisten.

Internationale Fachhändler wenden sich bitte an Ihren Importeur.